



# JÄTTEIDEN LAJITTELUOHJE

## Nämä jätteet putkeen



### BIOJÄTE

#### Esimerkiksi

- Ruuantähteet
- Pilaantuneet elintarvikkeet
- Perkuujätteet ja kuoret
- Kahvinporot ja teepussit
- Talouspaperit ja lautasliinat
- Kasvijätteet sisältä ja pihalta (muista pakata!)

**Valuta** nesteitä sisältävät biojätteet viemäriin.

**Pakkaa** biojäte sanomalehteen tai biohajoavaan pussiin.

**Ei** nesteitä, tuhkaa, lääkkeitä, tupakantumpeja tai vaippoja.

Biojäte kompostoidaan mullaksi.



### PAPERI

#### Esimerkiksi

- Sanoma- ja aikakauslehdet
- Mainosposti
- Kirjekuoret
- Kopio- ja tulostepaperit
- Puhelin- ja tuoteluettelot

**Ei** pahvia tai kartonkia.

**Vie** paperit irrallaan keräyspaikalle, älä sido niitä.

**Ei** märkää tai likaista paperia.

Paperi kiertää pehmapaperina tai sanomalehtinä.



### SEKAJÄTE

#### Esimerkiksi

- Likaiset muovipakkaukset ja muut muovit
- Likaantunut paperi ja kartonki
- Vaipat ja terveystiteet
- Posliini ja keramiikka
- Tekstiilit, nahka ja kumi
- Pölynimuripussit
- Hehku- ja halogeenilamput
- Kosmetiikka
- Tuhka, tupakantumpit
- Kasetit, cd- ja dvd-levyt
- Lemmikkien jätteet

**Pakkaa** jätettä muovipussiin enintään 20 litraa ja solmi pussi.

Sekajäte hyödynnetään Tammervoiman hyötyvoimalassa lämmöksi ja sähköksi.



### KARTONKI

[www.rinkiin.fi](http://www.rinkiin.fi)

#### Paperi-, pahvi- ja kartonkipakkaukset

#### Esimerkiksi

- Maito- ja mehutölkit
- Muro- ja keksipaketit
- Kartonkiset kertakäyttöastiat
- Paperipussit ja -kassit
- Paperirullien hylsytyt munakennot
- Käärepaperit
- Juomien kartonkikääreet

**Huuhtaise ja valuta** tölkit, **liitistä** huolellisesti ja **pakkaa** ne sisäkkäin.

**Ei** likaista ja märkää kartonkia.

**Vie** suuret laatikot ekopisteeseen.

Kartonki kiertää teollisuuden raaka-aineeksi.

**Huom!** Paloittele ja kääri peitteet, lakanat, matot, suojamuovit, pahvit ja muut vastaavat materiaalit mitoiltaan syöttökeroon sopivaksi paketuksi. Kääri ja sido nauhamaiset jätteet. Älä laita syöttöputkiin kivi- ja maa-aineksia, metalliesineitä tai muita painavia ja kovia esineitä. Ne vahingoittavat putkijärjestelmän tekniikkaa.

# Minne voin viedä?

## Minne voin viedä?

	Putkikeräys	Ekopiste	Jäteasema	Jätekeskus	Repe&Romu-kierros	Repsikka-noutopalvelu	Vartti-kontti
Biojäte	●						
Sekajäte	●		●	●			
Paperi	●		●	●			
Kartonkipakkaukset	●	●	●	●			
Lasipakkaukset		●	●	●			
Muovipakkaukset*		●					
Metalli		●	●	●	●		
Vaarallinen jäte			●	●	●		●
Sähkölaitteet			●	●	●		
Remonttijäte			●	●		●	
Puutarhajäte				●			
Suurikokoinen jäte			●	●		●	

\* Muovipakkaukset osassa Rinki-ekopisteitä.

Vie lääkkeet ja elohopeakuumemittarit apteekkiin, räjähteet ja amukset poliisille. Paristot ja kännykän akut vastaanotetaan niitä myyvissä liikkeissä.

Sekajätteet, jotka eivät sovellu putkikeräykseen, kuten isot tekstiilit, ämpärit ja kukkaruukut: Putkialueen asukkaat voivat viedä Vuoreksen jätesemalle pienerät (max 240 l jäteastiaa vastaava määrä) maksutta. Muut jätteet ja isommat erät hinnaston mukaisesti.

### Tarastenjärven jätekeskus

Tarastenjärventie 66  
(Hyötyvoimankuja 2), Tampere  
Avoimna: ma–pe 6.30–21.00,  
la 8.30–15.30

### Koukkujärven jätekeskus

Koukkujärventie 361, Nokia  
Avoimna: ma–pe 6.30–21.00,  
la 8.30–15.30

### Vuoreksen jäteasema

Mäyränmäenkatu 18  
Avoimna: ma–pe 8–20,  
henkilökunta paikalla 15–18  
Arkipyhinä itsepalvelu-  
asiointi 8–20

[Jateasemat.fi](http://Jateasemat.fi)-sovelluksen avulla  
asioit Vuoreksen jäteasemalla  
itsepalveluaikoina.

### Lempäälän jäteasema

Moisiolammentie 23, Lempäälä  
Avoimna: ti–to 9–17,  
pe 11–17, la 9–15

### Ekopisteitä Vuoreksessa:

Vuoreksen puistokatu 66  
(koonta-asema)  
Koukkuaurankatu 10  
Luottikatu 1

Katso kaikki [www.kierratys.info](http://www.kierratys.info)

Jos kuljetus on ongelma,  
maksullinen [Repsikka-](http://Repsikka-noutopalvelu)  
noutopalvelu auttaa. Tilaukset  
asiakaspalvelustamme.

[Repe&Romu](http://Repe&Romu) -keräyskierros ottaa  
vastaan kodin vaaralliset jätteet,  
metalliromut sekä sähkölaitteet.  
Katso kierroksen aikataulu  
Roskakalenterista tai osoitteesta:  
[www.pjhoy.fi/repejaromu](http://www.pjhoy.fi/repejaromu)



Pirkanmaan Jätehuolto  
Asiakaspalvelu 03 240 5110  
ma–pe 9–15

# Näitä jätteitä EI putkeen



## LASIPAKKAUKSET

### Esimerkiksi

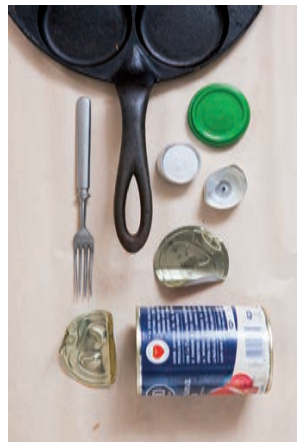
- Lasipurkit
- Lasipullot

[www.rinkiin.fi](http://www.rinkiin.fi)

**Ei** posliinia, keramiikkaa, lasiastioita, lamppuja, peilejä tai tasolasia.

**Poista** korkit ja kannet. Etiketit ja kaulusrenkaat saavat olla.

Lasia hyödynnetään uuden pakkauslasin valmistuksessa.



## METALLI

### Kodin pienet metalliesineet ja -pakkaukset

#### Esimerkiksi

- Säilyketölkki ja pantittomat juomatölkki
- Alumiinivuoat ja -foliot
- Kattilat ja paistinpannat
- Ruokailuvälineet
- Tyhjät maalipurkit
- Tyhjät, paineettomat aerosolipullot

[www.rinkiin.fi](http://www.rinkiin.fi)

**Ei** kaasupulloja.

**Vie** isot metalliesineet jätteasemille, jätteenkäsittelykeskuksiin tai **Repe&Romu** -kierrokselle.

Metalli kiertää teollisuuden raaka-aineeksi.



## VAARALLINEN JÄTE

### Esimerkiksi

- Maalit, liimat ja lakat
- Liuottimet ja ohenteet
- Kemikaalit, joilla on vaaraominaisuus
- Jäteöljyt ja öljynsuodattimet
- Akut
- Loisteputket ja energiansäästölamput

**Säilytä** vaaralliset jätteet alkuperäispakkauksissaan.

**Vie** paristot ja kännykän akut niitä myyviin liikkeisiin.

Vaaralliset jätteet ohjataan turvalliseen käsittelyyn.



## SÄHKÖLAITTEET

### Esimerkiksi

- Televisiot ja radiot
- Tietokoneet
- Jääkaapit ja pakastimet
- Liedet ja mikrot
- Pesukoneet
- Pölynimurit
- Kännykät
- Pienet sähkölaitteet

**Vie** sähkölaitteet jätteasemille, jätteenkäsittelykeskuksiin tai **Repe&Romu** -kierrokselle.

**Kysy** vastaanotosta myös kaupasta.

Sähkölaitteiden materiaaleja hyödynnetään uudestaan.



## RISUT JA PUUTARHAJÄTE

### Esimerkiksi

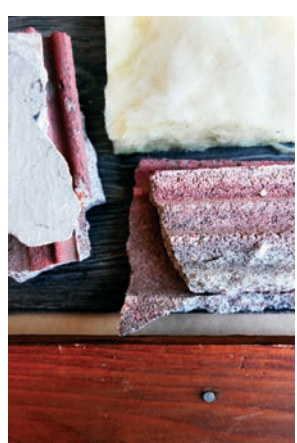
- Risut
- Lehdet
- Haravointijätteet
- Omenat
- Naatit ja ruohot

**Pidä** risut erillään muista puutarhajätteistä.

**Vie** risut jätteenkäsittelykeskukseen.

**Kysy** Tampereen risunkeräystempauksista!

Risut haketetaan kompostin seosaineeksi ja puutarhajäte kompostoidaan.



## REMONTTIJÄTE

### Esimerkiksi

- Kiviaines, posliini ja kaakelit
- Eristeet ja lattiapäällysteet
- Kalusteet
- Puutavara

**Vie remonttijätteet itse** jätteasemille tai jätteenkäsittelykeskuksiin. Ne käsitellään ennen Tammervoiman hyötyvoimalaa.

Kokoa kuorma niin, että se on helppo purkaa ja lajitella.

Energiaksi kelpaava jäte ohjataan Tammervoimaan, kelpaamaton jäte loppusijoitetaan.



## ISOT JÄTTEET

### Esimerkiksi

- Huonekalut
- Patjat
- Kalusteet
- Kypärät, laskettelumonot, liikunta- ja urheiluvälineet

Jos kuljetus on ongelma, voit tilata **Repsikka**-noutopalvelun asiakaspalvelustamme.

Energiaksi kelpaava jäte ohjataan Tammervoimaan, kelpaamaton jäte loppusijoitetaan.



## KÄYTTÖKELPOISET TAVARAT

### Esimerkiksi

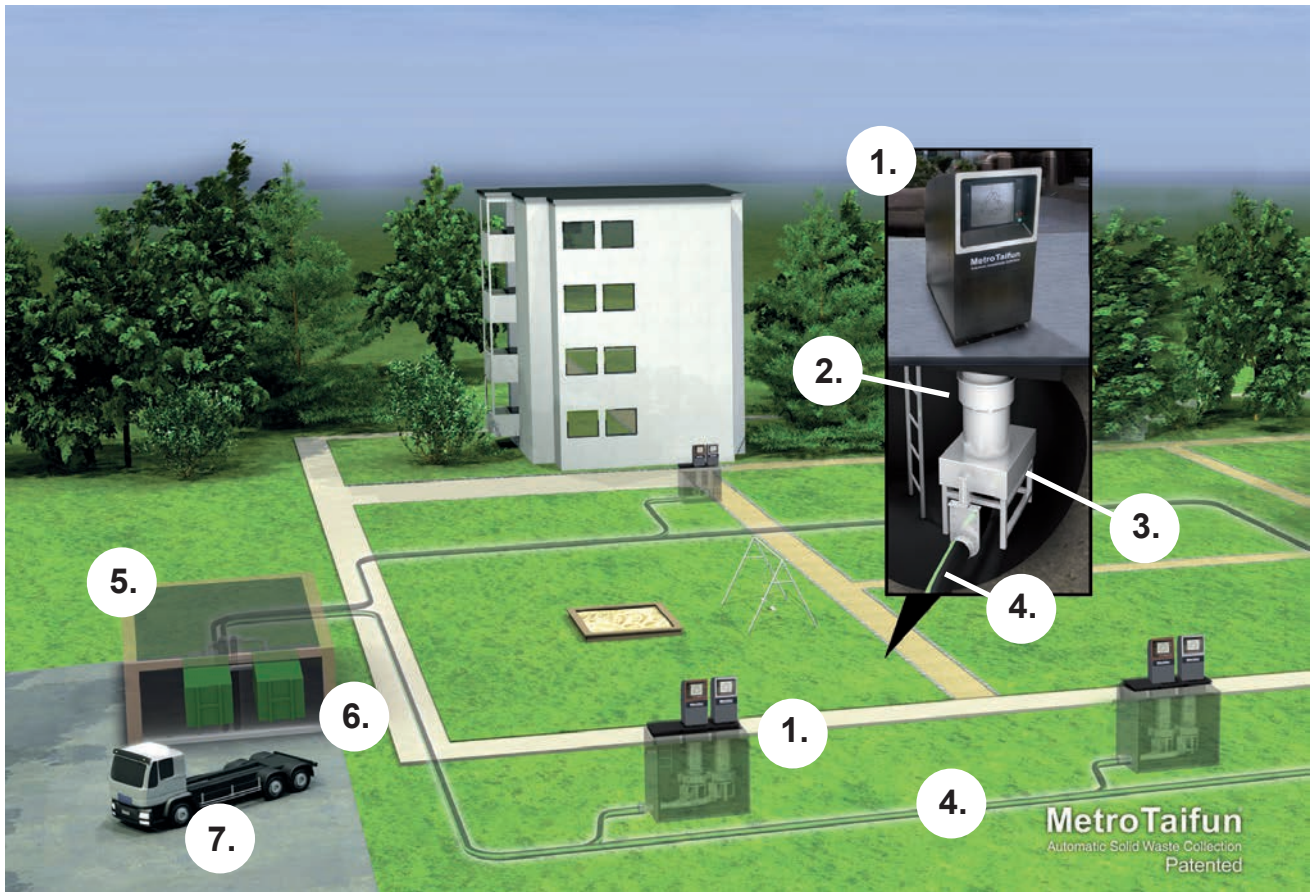
- Vaatteet, tekstiilit ja kengät
- Huonekalut
- Kirjat
- Urheiluvälineet
- Astiat

Rikkiäiset vaatteet ovat sekajätettä.

Sinulle tarpeeton on toisen aarre!



# Jätteet putkeen - siistiä!



Putkijärjestelmällä kerätään päivittäin syntyvät jätteet, jotka kotona tai toimipaikassa lajitellaan neljäksi jätelajiksi: biojäte, sekajäte, paperi ja kartonki.

Jätepussit viedään keräyspaikkaan (1), jossa kullekin jätelajille on oma syöttöputkensa. Osalle kiinteistöjä paperin ja kartongin syöttöputket sijaitsevat yhteiskeräyspaikassa.

Syöttöputkessa jäte putoaa noin 300 litran varastotilaan (2), joka täytyttyään tyhjenee automaattisesti putkijärjestelmän ohjelman mukaisesti. Tyhjennyksen alkaessa formaattori (3) muotoilee ja siirtää jätteen putkeen.

Jätelajit tyhjenetään vuorotellen syöttöputkista alipaineen ja ilmavirran avulla putkistoa (4) pitkin koonta-asemalle (5).

Jäte putoaa jätepuristimeen (6), joka puristaa ja siirtää kunkin jätelajin omaan konttiinsa. Ilma jatkaa suodattimeen, jossa siitä poistetaan epäpuhtaudet.

Autot (7) noutavat kontit kuljetettaviksi asianmukaiseen käsittelyyn. Valmiiksi rakennetussa Vuoreksessa tuotetaan sekajätettä noin kontillinen päivässä.

Jätteiden koonta-asema sijaitsee Virolaisen aluetta vastapäätä, Vuoreksen puistikadun laidalla.

Pirkanmaan Jätehuolto Oy tuottaa jätehuollon palvelut ja sen tytäryhtiö Pirkan Putkikeräys Oy vastaa putkijärjestelmän investoinnista ja ylläpidosta. Asiakkaita palvelee Pirkanmaan Jätehuolto Oy.



Pirkanmaan Jätehuolto Oy  
Kelloportinkatu 1, 33100 Tampere  
[www.pjhoy.fi](http://www.pjhoy.fi)

Pirkanmaan Jätehuolto 12/2020

Katso myös nettivideot  
putkijärjestelmästä ja  
biopussin taittelusta!

[www.pjhoy.fi/putki](http://www.pjhoy.fi/putki)



PIRKANMAAN  
JÄTEHUOLTO



Pirkan  
Putkikeräys

# JÄTTEIDEN PUTKIJÄRJESTELMÄN KÄYTTÖOHJE

SÄILYTÄ TÄMÄ OHJE!

---

**VARMISTA**, että kaikki perheenjäsenet tai toimipaikan työntekijät ovat lukeneet nämä ohjeet. Käyttöohjeet ja opastusvideot löytyvät myös osoitteesta:  
[www.pjhoy.fi/putki](http://www.pjhoy.fi/putki).

**TARVITSET** sähköisen avaimen, jolla jätelajien syöttöputket avautuvat. Avaimia on luovutettu 2 kpl huoneistoa kohden. Lisäavaimia tai uudet kadonneiden tilalle voit tilata HH-kiinteistöpalveluilta, puh. **010 395 0377**. Ilmoitathan myös hukatun avaimen sarjanumeron. Hinta on 30 euroa (sis. alv 24%) kappaleelta (2021).

**MERKITSE** tähän avaimiesi sarjanumerot:

_____	_____
_____	_____

**LAJITTELE** jätteet ohjeiden mukaisesti. Putkijärjestelmään ei voi laittaa mitä tahansa aineita tai esineitä. Väärä esine voi aiheuttaa toimintahäiriön ja ylimääräisiä käyttökustannuksia.

**HUOMIO!** keräyspaikan videoseuranta. Sen avulla seurataan keräyspaikan siisteyttä ja talvikunnossapidon tarvetta sekä ehkäistään ilkivaltaa.

**ILMOITA** syöttöputken toimintahäiriöt:

HH-kiinteistöpalvelut Oy  
24 h päivystys  
puh. 010 395 0395

**LISÄTIETOA** jätteiden lajittelusta

Pirkanmaan Jätehuolto Oy  
ma–pe 9–15 asiakaspalvelu  
puh. 03 240 5110  
[www.pjhoy.fi](http://www.pjhoy.fi)

## Toimi näin:

Pakkaa sekajäte enintään 20 litran muovipussiin ja sulje se. Laita tarvittaessa pakattu biojäte, paperi tai kartonkipakkaukset keräyspaikkaan kuljetusta varten esimerkiksi kaupan muovikassiin. Kassin voit tyhjennyksen jälkeen laittaa sekajätteen syöttöputkeen.

Jos lähimmässä keräyspaikassasi ei ole paperille ja kartonkipakkauksille syöttöputkea, vie ne yhteiskeräyspaikkaan.

Vuoreksen alueelta löytyy kolmenlaisia syöttöputkia. Tutustu käyttöohjeisiin:



\* Mallia B koskevat kohdat 3, 5 ja 6. Luukku sulkeutuu automaattisesti.

1. Katso keräyspaikassa syöttöputken merkkivalot:

**Vihreä** = valmis ottamaan jätettä vastaan  
**Punainen** = odota hetki, tyhjennys käynnissä tai toimintahäiriö

2. Vie sähköinen avain vasemmassa reunassa olevan lukijan päälle, jolloin syöttölokeroon luukku aukeaa.

3. Laita jäte syöttölokeroon. Jätteen voi tarvittaessa laittaa useamassa erässä lokeroon sulkemalla ja aukaisemalla luukun. Älä ahda jätettä syöttölokeroon, jotta se tyhjenee luukun sulkeutuessa. Katso, että jätettä ei jää luukun ja syöttöaukon reunan väliin.

4. Vihreästä napista painamalla luukku sulkeutuu ja jätteet putoavat varastosäiliöön. Luukku sulkeutuu myös automaattisesti.

5. Pidempiaikaisessa häiriötilanteessa voit laittaa biojätteen, paperin tai kartongin poikkeuksellisesti sekajätteen syöttöputkeen tai viedä toiseen keräyspaikkaan, jos tällainen on nimetty käyttöönne.

6. Tarkista, että maahan ei ole pudonnut roskia.

1. Katso keräyspaikassa syöttöputken merkkivalot:

**Vihreä** = valmis ottamaan jätettä vastaan  
**Keltainen** = tyhjennys käynnissä  
**Punainen** = järjestelmässä toimintahäiriö

2. Vie sähköinen avain syöttöputken avainkuvan päälle, jolloin syöttölokeroon luukku aukeaa.

3. Laita jäte syöttölokeroon. Jätteen voi tarvittaessa laittaa useamassa erässä lokeroon sulkemalla ja aukaisemalla luukun. Älä ahda jätettä syöttölokeroon, jotta se tyhjenee luukun sulkeutuessa. Katso, että jätettä ei jää luukun ja syöttöaukon reunan väliin.

4. Sulje luukku koskettamalla avainkuvaa. Luukku sulkeutuu myös automaattisesti.

5. Pidempiaikaisessa häiriötilanteessa voit laittaa biojätteen, paperin tai kartongin poikkeuksellisesti sekajätteen syöttöputkeen tai viedä toiseen keräyspaikkaan, jos tällainen on nimetty käyttöönne.

6. Tarkista, että maahan ei ole pudonnut roskia.