

# Nämä jätteet putkikeräykseen



## Biojäte

Esimerkiksi

- ruuantähteet ja pilaantuneet elintarvikkeet
- perkuujätteet ja kuoret
- kahvinporot ja teepussit
- talouspaperit ja lautasliinat
- kasvit, ruoho, lehdet

Nämä eivät kuulu

- nesteet
- tuhka
- tupakantumpit
- vaipat ja siteet

**Valuta** biojätteistä nesteet viemäriin, ei kuitenkaan rasvoja.  
**Pakkaa** biojäte sanomalehteen tai biohajoavaan pussiin.



## Paperi

Esimerkiksi

- sanoma- ja aikakauslehdet
- mainokset, esitteet, tuoteluettelot
- kirjekuoret
- kopiot ja tulosteet

Nämä eivät kuulu

- paperipussit ja -kassit
- kartonki ja pahvi
- lahjapaperit
- kukkien kääreet

**Laita** paperit syöttöpisteeseen irrallaan. Niittejä, klemmareita tai kirjekuorien ikkunoita ei tarvitse poistaa. Kirjojen kannet ovat sekajätettä.



## Muovipakkaukset

Keräykseen käyvät tyhjä, puhtaat ja kuivat muovipakkaukset.

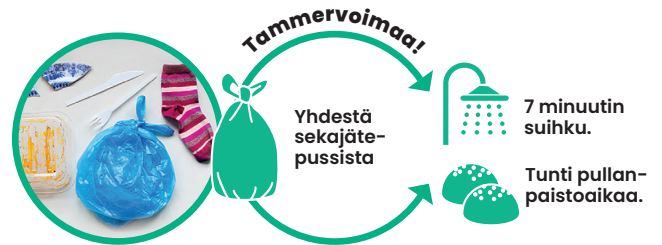
Esimerkiksi

- elintarvikepakkaukset
- pesuainepakkaukset
- muovipussit ja -kääreet
- pullot ja purkit

Nämä eivät kuulu

- suuret kovat pakkaukset
- muut muovituotteet (esim. lelut ja astiat).

**Irrota** korkit, kannet ja pumppuosat.  
**Laita** pakkaukset putkeen muovipussissa (enintään 20 litraa).



## Sekajäte

Esimerkiksi

- likaiset muovipakkaukset ja muu muovi
- likaantunut paperi ja kartonki
- vaipat ja terveystiteet
- posliini, keramiikka
- pölynimurin pussi
- hehku- ja halogeenilamput
- kosmetiikka
- tuhka, tupakantumpit
- kasetit, cd- ja dvd-levyt
- lemmikkien jätteet

**Pakkaa** jätettä muovipussiin enintään 20 litraa ja solmi pussi. Putkikeräykseen ei saa laittaa isoja ja kovia esineitä.

**Huom!** Kääri ja sido nauhamaiset jätteet.

Älä laita syöttöputkiin tekstiileitä, kivi- ja maa-aineksia, metalliesineitä tai muita painavia ja kovia esineitä. Vie putkeen sopimattomat jätteet jäteasemalle. Kts. lisätiedot sivulta 2.



PIRKANMAAN  
JÄTEHUOLTO

www.pjhoi.fi

# Minne voin viedä?

	Putkikeräys	Lähikeräys- tai ekopiste	Jäteasema	Jätekeskus	Repe&Romu-kierros	Repsikkanouto-palvelu	Vartti-kontit
Biojäte	●						
Sekajäte	●		●	●			
Paperi	●		●	●			
Muovipakkaukset	●	●					
Kartonkipakkaukset		●	●	●			
Lasipakkaukset		●	●	●			
Metalli		●	●	●	●		
Vaarallinen jäte			●	●	●		●
Sähkölaitteet			●	●	●		
Remonttijäte			●	●		●	
Puutarhajäte				●			
Suurikokoinen jäte			●	●		●	

● Vie lääkkeet ja elohopeakuumemittarit apteekkiin, räjähteet ja amukset poliisille. Paristot ja kännykän akut vastaanotetaan niitä myyvissä liikkeissä.

● Sekajätteet, jotka eivät sovellu putkikeräykseen, kuten tekstiilit, ämpärit ja kukkaruukut  
Putkialueen asukkaat voivat viedä Vuoreksen jäteasemalle pienerät (max 240 litran jäteastiaa vastava määrä) maksutta. Muut jätteet ja isommat erät hinnaston mukaan.

## Tarastenjärven jätekeskus

Hyötyvoimankuja 2, Tampere  
avoinna: ma-pe 6.30-21,  
la 8.30-15.30

## Koukkujärven jätekeskus

Koukkujärventie 361, Nokia  
avoinna: ma-pe 6.30-21,  
la 8.30-15.30

## Vuoreksen jäteasema

Mäyränmäenkatu 18  
Avoinna: ma-pe 8-20,  
henkilökunta paikalla 15-18  
Arkipyhinä itsepalveluasointi 8-20  
• Jäteasemat.fi-sovelluksen avulla  
asioit Vuoreksen jäteasemalla  
itsepalveluaikoina

## Lempäälän jäteasema

Moisiolammentie 23  
Avoinna: ti-to 9-17, pe 11-17,  
la 9-15

## Lähikeräys- ja ekopisteet [www.kierratys.info](http://www.kierratys.info)

## Repsikka

noutopalvelu

Jos kuljetus on ongelma,  
maksullinen Repsikka-  
noutopalvelu auttaa. Tilaa palvelu  
[www.repsikkanouto.fi](http://www.repsikkanouto.fi)

## Repe & Romu



Keräyskierroksen kyytiin  
maksutta kodin vaaralliset  
jätteet, metalliromut,  
sähkölaitteet ja poistotekstiilit.  
Katso kierroksen aikataulu  
Roskakalenterista tai  
[www.pjhoy.fi/repejaromu](http://www.pjhoy.fi/repejaromu).

# Näitä jätteitä Ei putkikeräykseen

Kiitos,  
kun  
lajittelet!

## Lähikeräys- tai ekopisteeseen



### Lasipakkaukset

- lasipurkit
- lasipullot

Ei posliinia, keramiikkaa, lasiastioita, lamppuja, peilejä tai tasolasia.

**Poista** korkit ja kannet. Etiketit ja kaulusrenkaat saavat olla.

Lajitteluohjeet: [www.rinkiin.fi](http://www.rinkiin.fi)

- Lasi kiertää uuden pakkaukselasin valmistukseen.



### Kartonkipakkaukset

Esimerkiksi

- pahvilaatikot
- maito- ja mehutölkit
- muro- ja keksipaketit
- kartonkiset kertakäyttöastiat
- paperipussit ja -kassit
- paperirullien hylsyt ja munakennot
- käärepaperit
- juomien kartonkikäreet

**Huuhataise ja valuta** tölkit, litistä ja pakkaa ne sisäkkäin.

Ei liikaista ja märkää kartonkia. Lajitteluohjeet: [www.rinkiin.fi](http://www.rinkiin.fi)

- Kartonki kiertää teollisuuden raaka-aineeksi.



### Metalli

Kodin pienet metalliesineet ja -pakkaukset, esimerkiksi

- säilyketölkit ja pantittomat juomatölkit
- alumiinivoat ja -foliot
- kattilat ja paistinpannut
- ruokailuvälineet
- tyhjät maalipurkit
- tyhjät, paineettomat aerosolipullot

Lajitteluohjeet: [www.rinkiin.fi](http://www.rinkiin.fi) Ei kaasupulloja.

**Vie isot** metallijätteet jäte-asemille, jätokeskuksiin tai Repe & Romu -kierrokselle.

- Metallia kiertää teollisuuden raaka-aineeksi.

## Jäteasemalle tai jätokeskukseen



### Vaarallinen jäte

Esimerkiksi

- maalit, liimat, lakat, liuottimet, ohenteet
- kemikaalit, joilla on vaaraominaisuus
- jätteöljyt ja öljynsuodattimet
- akut
- loisteputket ja energiansäästölamput

**Säilytä** jätteet alkuperäispakkauksissaan.

**Vie** lääkkeet apteekkiin. Paristot ja kännykän akut niitä myyviin liikkeisiin.

**Vie** vaaralliset jätteet jäteasemille, jätokeskuksiin tai Repe & Romu -kierrokselle.

- Vaaralliset jätteet käsitellään turvallisesti.



### Sähkölaitteet

Esimerkiksi

- televisiot, radiot, tietokoneet, kännykät
- jääkaapit ja pakastimet
- liedet ja mikrot
- pesukoneet
- pölynimurit
- pienet sähkölaitteet

**Vie** sähkölaitteet jäteasemille, jätokeskuksiin tai Repe & Romu -kierrokselle.

**Kysy** vastaanotosta myös kaupasta.

- Sähkölaitteiden materiaaleja hyödynnetään uudestaan.



### Isot jätteet ja remonttijäte

Esimerkiksi

- huonekalut, patjat ja kalusteet
- kiviaines, posliini ja kaakelit
- eristeet ja lattiapäällysteet
- puutavara

**Vie** jätteet jäteasemille tai jätokeskuksiin. Ne käsitellään ennen Tammervoiman hyötyvoimalaa.

**Kokoa** kuorma niin, että se on helppo purkaa ja lajitella vastaanotossa. Säästät aikaa ja rahaa.

- Sekajäte hyödynnetään Tammervoiman hyötyvoimalassa lämmöksi ja sähköksi.

## Jätokeskukseen



### Risut ja puutarhajäte

Esimerkiksi

- risut
- lehdet ja haravointijätteet
- omenat
- naatit ja ruohot

**Pidä** risut erillään muista puutarhajätteistä.

**Vie** Koukkujärven tai Tarastenjärven jätokeskukseen.

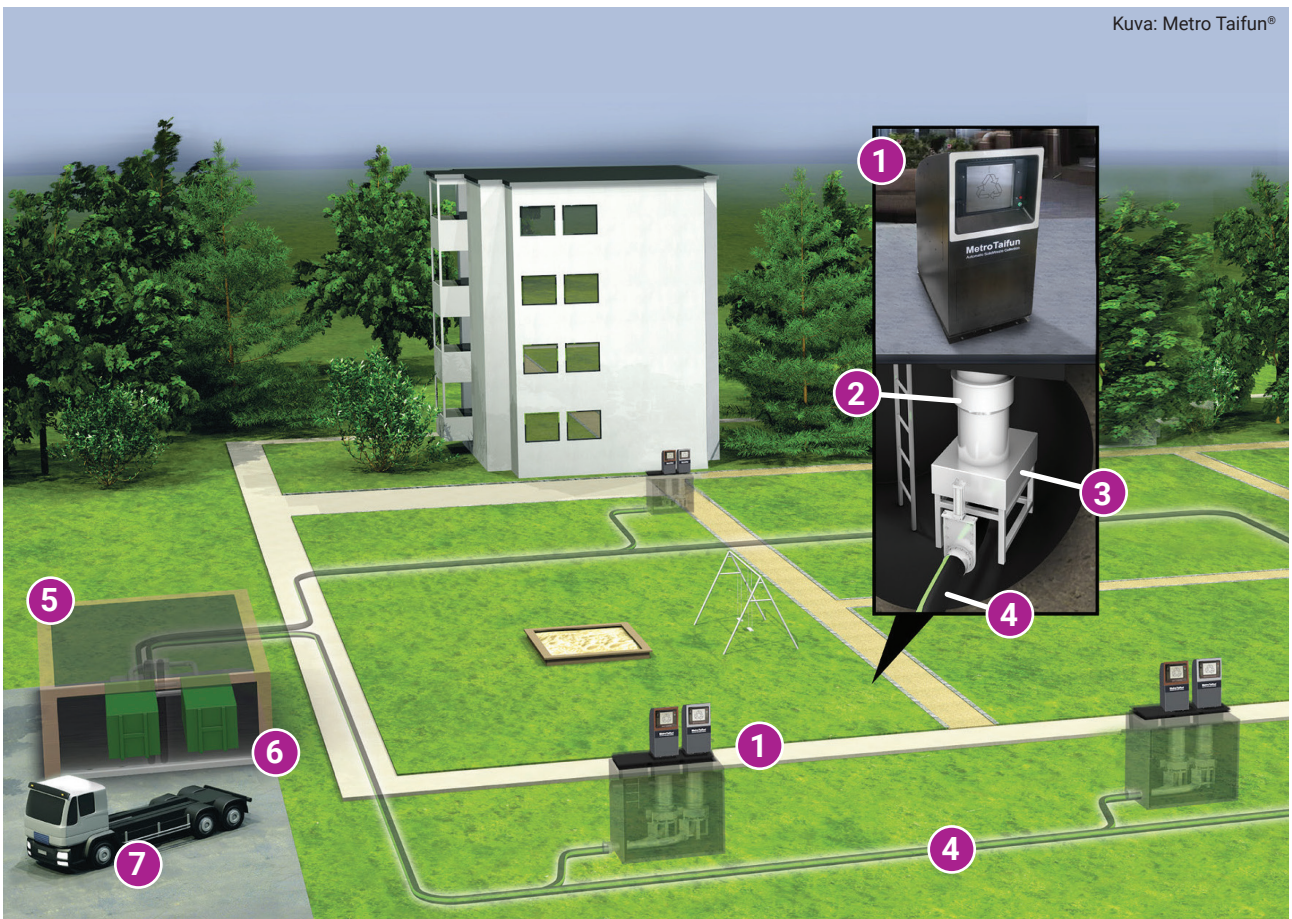
- Risut haketetaan kompostin seosaineeksi ja puutarhajäte kompostoidaan.



PIRKANMAAN  
JÄTEHUOLTO

[www.pjhoy.fi](http://www.pjhoy.fi)





# Jätteet putkeen – siistiä!

Putkijärjestelmällä kerätään päivittäin syntyvät jätteet, jotka kotona tai toimipaikassa lajitellaan neljäksi jätelajiksi: **biojäte, sekajäte, paperi ja muovipakkaukset**.

Jätepussit viedään keräyspaikkaan (1), jossa kullekin jätelajille on oma syöttöpisteensä. Osalle kiinteistöjä paperin ja muovipakkausten syöttöpisteet sijaitsevat yhteiskeräyspaikassa.

Syöttöpisteessä jäte putoaa noin 300 litran varastotilaan (2), joka täytyttyään tyhjenee automaattisesti putkijärjestelmän ohjelman mukaisesti. Tyhjennyksen alkaessa formaattori (3) muotoilee ja siirtää jätteen putkeen.

Jätelajit tyhjennetään vuorotellen syöttöpisteestä alipaineen ja ilmavirran avulla putkistoa (4) pitkin koonta-asemalle (5).

Jäte putoaa jätepuristimeen (6), joka puristaa ja siirtää kunkin jätelajin omaan konttiinsa. Ilma jatkaa suodattimeen, jossa siitä poistetaan epäpuhtaudet.

Autot (7) noutavat kontit kuljetettaviksi asianmukaiseen käsittelyyn. Valmiiksi rakennetussa Vuoreksessa tuotetaan sekajätettä noin kontillinen päivässä.

Jätteiden koonta-asema sijaitsee Virolaisen aluetta vastapäätä, Vuoreksen puistokadun laidalla.

Pirkanmaan Jätehuolto Oy tuottaa jätehuollon palvelut ja sen tytäryhtiö Pirkan Putkikeräys Oy vastaa putkijärjestelmän investoinnista ja ylläpidosta. Asiakkaita palvelee Pirkanmaan Jätehuolto Oy.



Säilytä  
tämä  
ohje!

# Jätteenputkijärjestelmän käyttöohje

● Varmista, että kaikki putkijärjestelmää käyttävät perheenjäsenet tai toimipaikan työntekijät ovat lukeneet ohjeet.

Käyttöohjeet löytyvät myös osoitteesta: [www.pjhoy.fi/putki](http://www.pjhoy.fi/putki)

● Tarvitset sähköisen avaimen, jolla jätelajien syöttöpisteet avautuvat.

Avaimia on luovutettu 2 kpl huoneistoa kohden. Avaimet luovutetaan jälkeesi seuraavalle asukkaalle.

● Lisäävaimia tai uudet kadonneiden tilalle voit tilata HH-kiinteistöpalveluilta, puh. 010 395 0377.

Ilmoitathan myös kadonneen avaimen sarjanumeron. Hinta on 35 euroa (sis. alv 24 %) kappaleelta (2024).

● Merkitse tähän avaimiesi sarjanumerot:

---

---

● Lajittele jätteet oheisten ohjeiden mukaisesti.

Putkijärjestelmään ei voi laittaa mitä tahansa aineita tai esineitä.

Väärä esine voi aiheuttaa toimintahäiriön ja ylimääräisiä käyttökustannuksia.

● Huomioi keräyspaikan videoseuranta.

Sen avulla seurataan keräyspaikan siisteyttä ja talvikunnossapidon tarvetta sekä ehkäistään ilkivaltaa.

● Lisätietoja jätteen lajittelusta Pirkanmaan Jätehuolto Oy asiakaspalvelu, ma–pe 9–15 • puh. 03 240 5110  
[www.pjhoy.fi](http://www.pjhoy.fi)

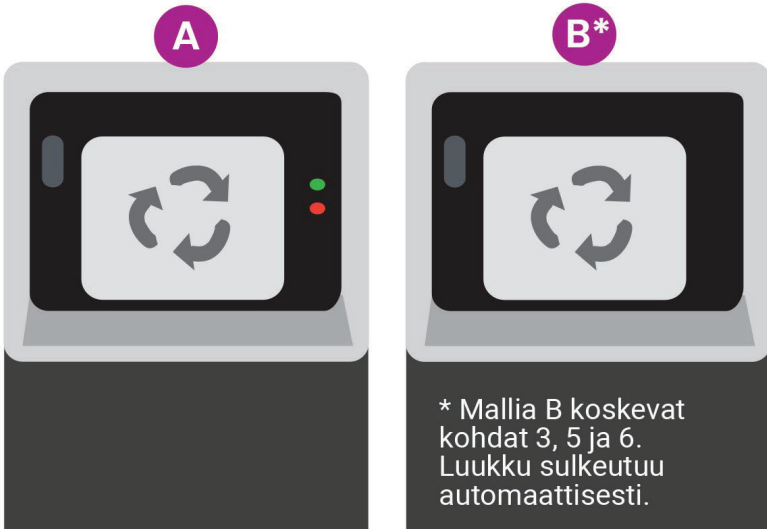
Ilmoita syöttöputken  
toimintahäiriöt:  
HH-kiinteistöpalvelut Oy  
24 h päivystys  
puh. 010 395 0395

## Toimi näin:

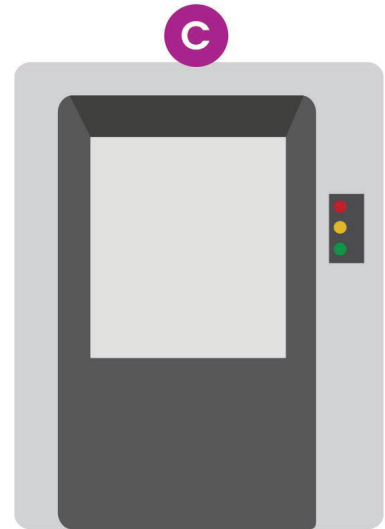
Pakkaa sekajäte ja muovipakkaukset enintään 20 litran muovipusseihin.  
Pakkaa biojäte paperipussiin tai muuhun maatuvaan materiaaliin.  
Laita paperit syöttöpisteeseen irrallaan, ei kassissa tai sidottuna.

Jos lähimmässä keräyspaikassasi ei ole paperille ja muovipakkauksille syöttöputkea, vie ne yhteiskeräyspaikkaan.

## Vuoreksen alueelta löytyy kolmenlaisia syöttöputkia. Tutustu käyttöohjeisiin:



- Katso keräyspaikassa syöttöpisteen merkkivalot:**  
**Vihreä** = valmis ottamaan jätettä vastaan  
**Punainen** = odota hetki, tyhjennys käynnissä tai toimintahäiriö
- Vie sähköinen avain vasemmassa reunassa olevan lukijan päälle, jolloin syöttölokeroon luukku aukeaa.
- Laita jäte syöttölokeroon. Jätteen voi tarvittaessa laittaa useamassa erässä lokeroon sulkemalla ja aukaisemalla luukun. Älä ahda jätettä syöttölokeroon, jotta se tyhjenee luukun sulkeutuessa. Katso, että jätettä ei jää luukun ja syöttöaukon reunan väliin.
- Vihreästä napista painamalla luukku sulkeutuu ja jätteet putoavat varastosäiliöön. Luukku sulkeutuu myös automaattisesti.
- Pidempiaikaisessa häiriötilanteessa voit laittaa biojätteen, paperin tai muovin poikkeuksellisesti sekajätteen syöttöpisteeseen tai viedä toiseen keräyspisteeseen, jos tällainen on nimetty käyttööne.
- Tarkista, että maahan ei ole pudonnut roskia.



- Katso keräyspisteen syöttöpisteen merkkivalot:**  
**Vihreä** = valmis ottamaan jätettä vastaan  
**Keltainen** = tyhjennys käynnissä  
**Punainen** = järjestelmässä toimintahäiriö
- Vie sähköinen avain syöttöpisteen avainkuvan päälle, jolloin syöttölokeroon luukku aukeaa.
- Laita jäte syöttölokeroon. Jätteen voi tarvittaessa laittaa useamassa erässä lokeroon sulkemalla ja aukaisemalla luukun. Älä ahda jätettä syöttölokeroon, jotta se tyhjenee luukun sulkeutuessa. Katso, että jätettä ei jää luukun ja syöttöaukon reunan väliin.
- Sulje luukku koskettamalla avainkuvaa. Luukku sulkeutuu myös automaattisesti.
- Pidempiaikaisessa häiriötilanteessa voit laittaa biojätteen, paperin tai muovin poikkeuksellisesti sekajätteen syöttöpisteeseen tai viedä toiseen keräyspisteeseen, jos tällainen on nimetty käyttööne.
- Tarkista, että maahan ei ole pudonnut roskia.